

### STAREA APICULTURII ROMÂNEȘTI ÎN ANUL 2016

În perioada 17.12.2016-08.01.2017, la invitația Federației Asociațiilor Apicole din România ROMAPIS, apicultori din întreaga țară au completat online un chestionar prin care declarau pe propria răspundere date referitoare la producția de miere marfă și la evoluția și la starea stupinelor pe care le-au administrat în anul 2016.

Au răspuns solicitării noastre un număr de 193 de apicultori iar numărul chestionarelor corect completate a fost de 187 de apicultori din 42 de județe și București.

Chestionarul a fost conceput pentru a colecta date referitoare la:

- producția de miere marfă realizată, defalcată pe principalele sortimente
- cantitatea de hrană utilizată de apicultori de-a lungul sezonului activ
- evoluția în anul 2016 și situația coloniilor de albine pregătite pentru iernat

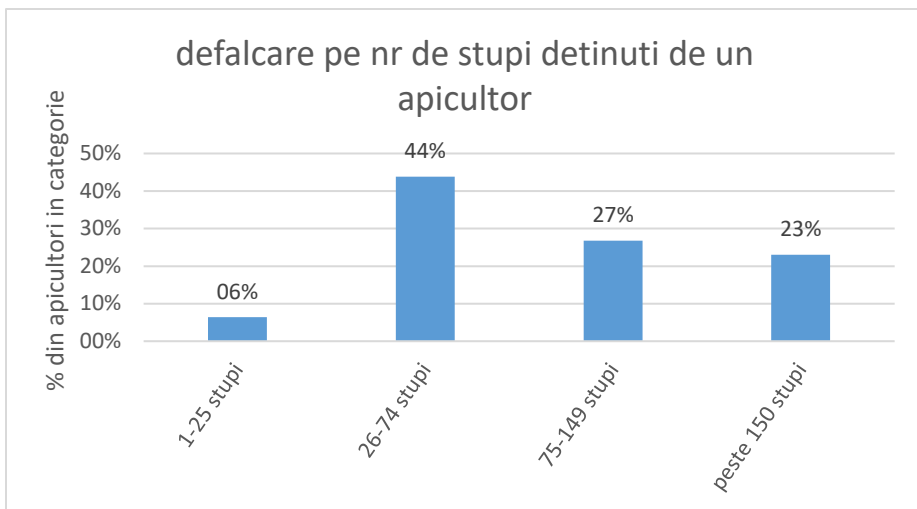
Pentru a analiza starea apiculturii românești în anul 2016 trebuie să ținem cont de mai mulți parametri. Pe lângă capacitatea de valorificare a producției de nectar de către colonia de albine (numărul de albine culegătoare) trebuie să avem în vedere condițiile meteorologice care permit albinelor lucrătoare să iasă din stup și acțiunile antropologice care influențează diversitatea florală și abundența de hrană. A dispărut flora spontană datorită agriculturii intensive (monocultură, ierbicide, lipsa răzoarelor sau a benzilor înverzite, etc)

#### CARACTERISTICI AGROMETEOROLOGICE ALE PERIOADEI 2015-2016

PERIOADA	CARACTERISTICI CLIMATICE	OBSERVAȚII
Vara 2015	Secetă	
Toamna 2015	Seceta, atac de dăunători (viespi, gărgăuni, albine sălbatice)	Coloniile de albine intră slăbite în iarnă
Iarna 2015-2016	Alternanțe și diferențe mari de temperatură între zilele călduroase și zilele friguroase (februarie 2016)	Perturbarea ciclului biologic al coloniei de albine.
Primăvara 2016	Nebulozitate, frig, vânt, ploi reci	Albinele lucrătoare nu părăsesc stupul. Colonia își consumă rezervele de hrană din stup
Vara 2016	Secetă	În căutarea hranei albinele consumă rezervele de miere din stup. Regina încetează ponta
Toamna 2016	Secetă prelungită	În căutarea hranei albinele consumă rezervele de miere din stup. Regina încetează ponta

Din prelucrarea datelor colectate rezultă următoarele concluzii:

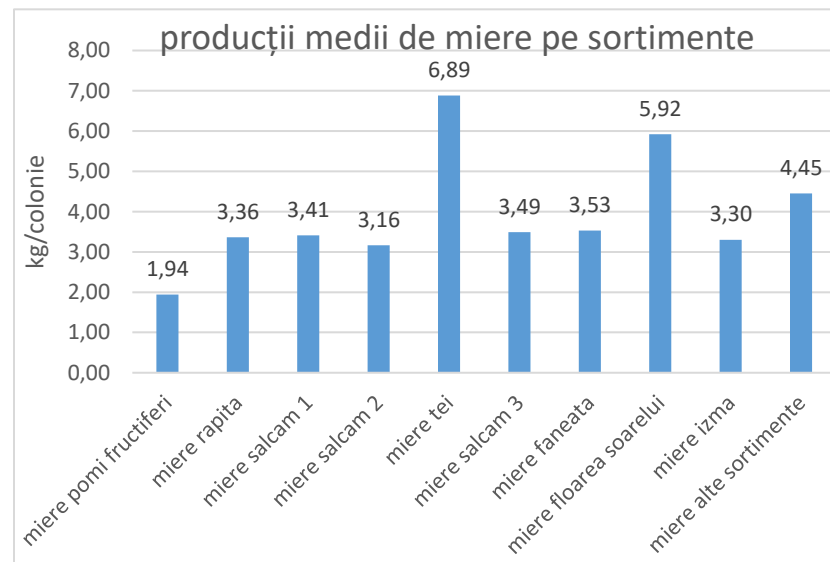
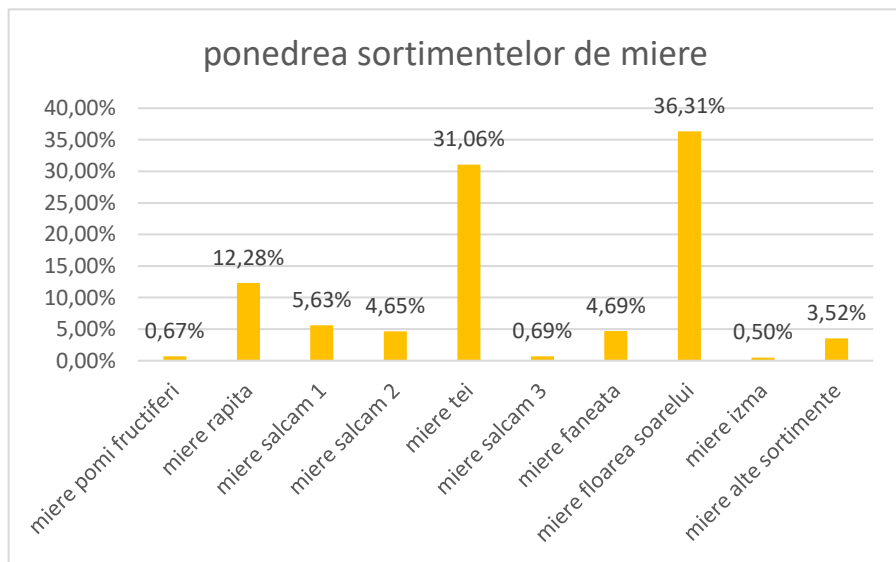
1. Producția medie de miere realizată în anul 2016 a fost de 8,34 kg/colonia de albine.



Ponderea cea mai mare în totalul producției de miere a fost a celei de floarea soarelui (36,31%) urmată de cea de tei (31,06%).

2. Mierea de salcâm, cea mai apreciată și vândută la prețul cel mai bun, a avut o pondere de sub 11% din totalul producției marfă.

3. Producția de miere marfă de pomi fructiferi și la flora spontană timpurie s-a situat la nivel mediu de 1,94 kg/colonia de albine reprezentând 0.67% din totalul producției de miere marfă a anului 2016 realizată de către sub 4% dintre apicultori.



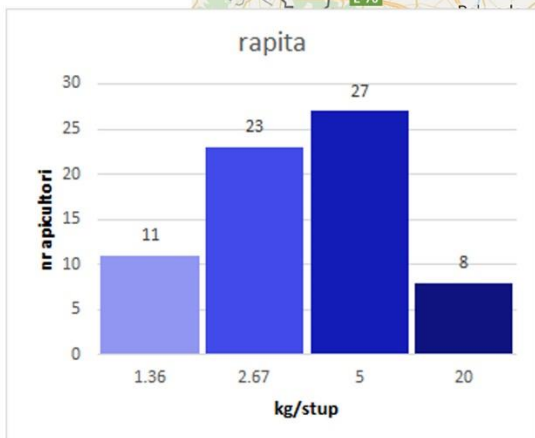
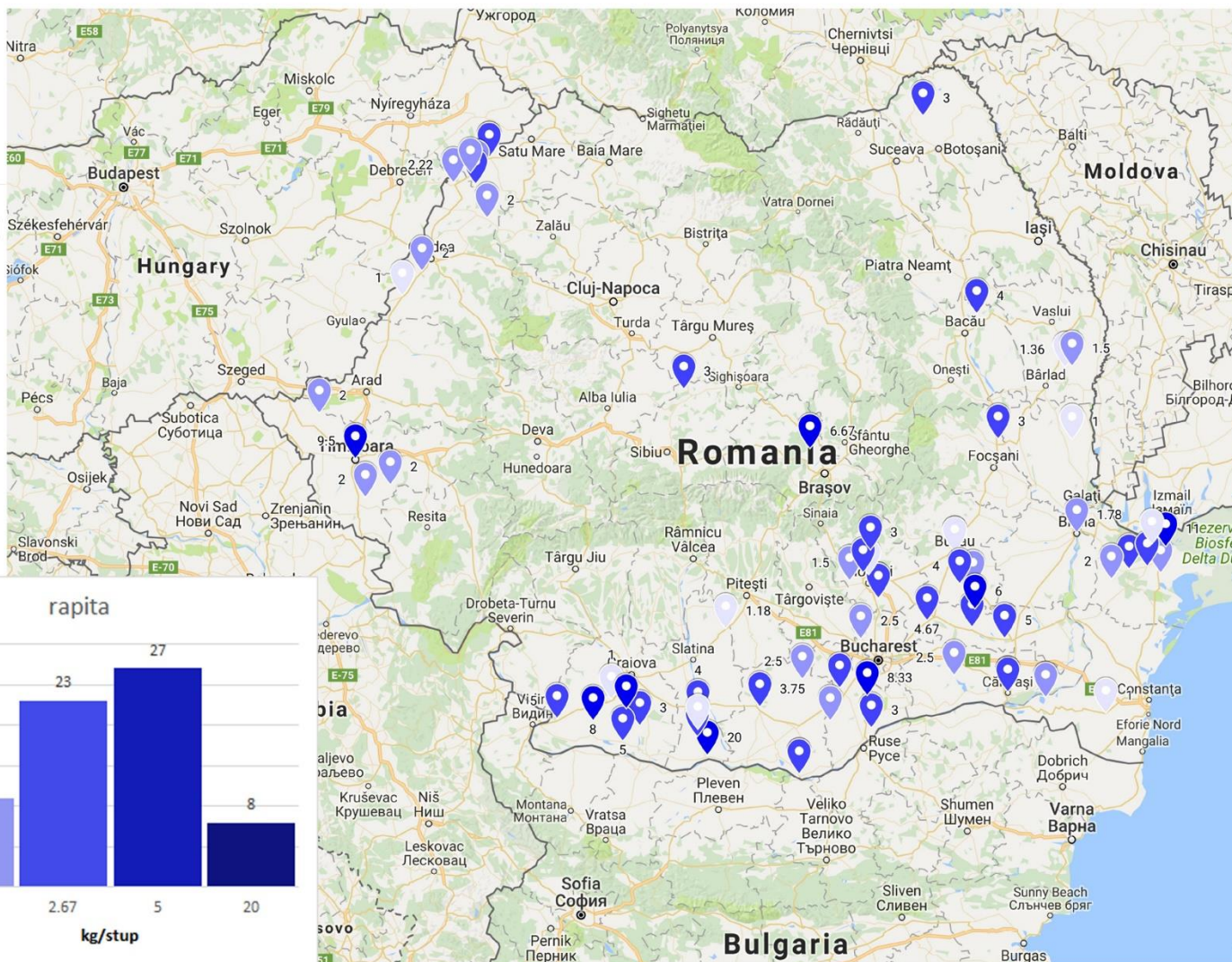
4. Producția de miere marfă de rapiță s-a situat la nivel mediu de 3.36 kg/colonia de albine reprezentând 12,34% din totalul producției de miere marfă a anului 2016 de către sub 37% dintre apicultori. Repartiția în teritoriu a fost relativ constantă, observându-se totuși producții sub medie în Câmpia de vest, partea centrală a Câmpiei Române.

## miere de rapita conf chestionar 2016

rapita



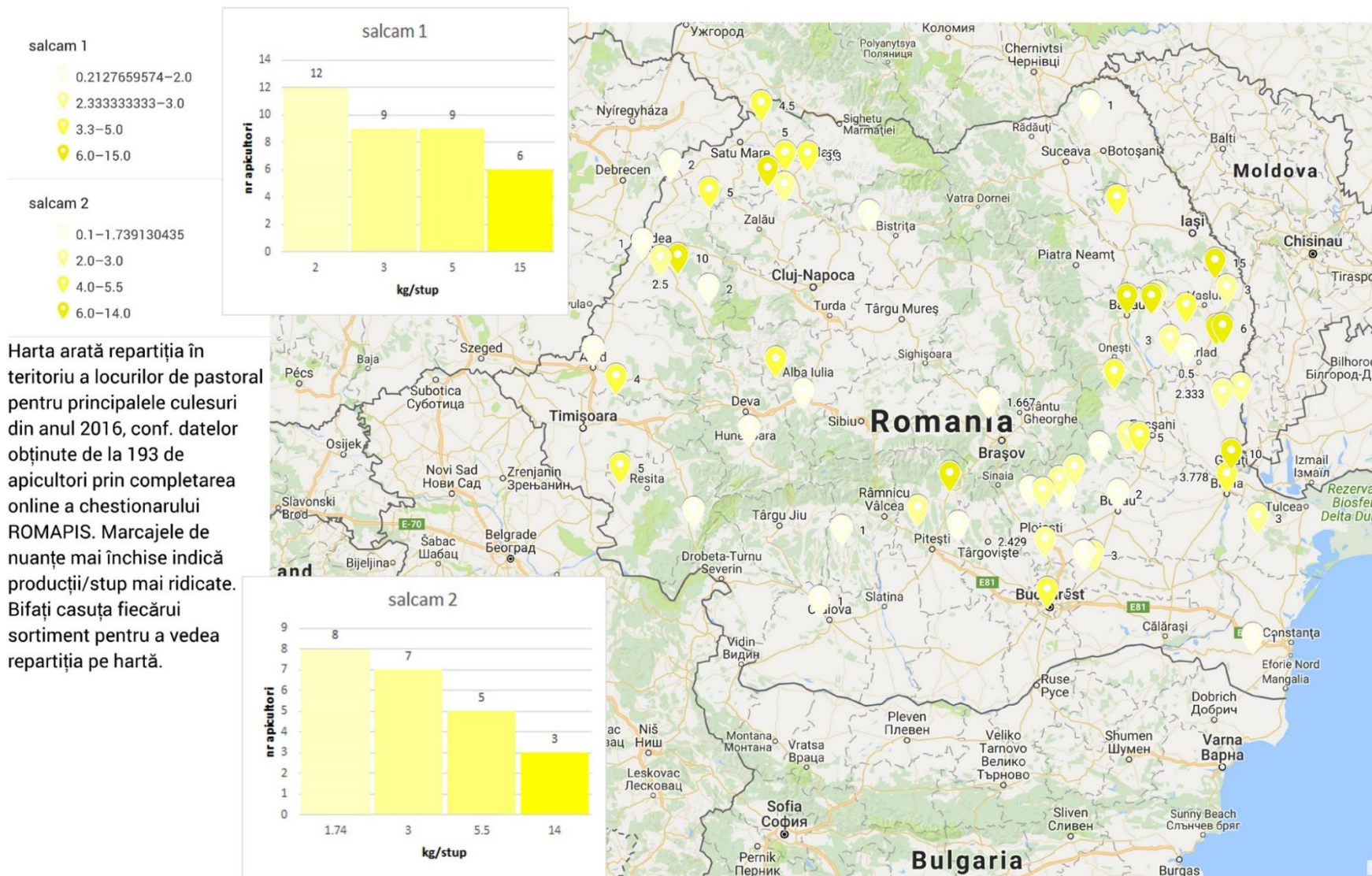
Harta arată repartiția în teritoriul a locurilor de pastoral pentru principalele culesuri din anul 2016, conf. datelor obținute de la 193 de apicultori prin completarea online a chestionarului ROMAPIS. Marcajele de nuanțe mai închise indică producții/stup mai ridicate. Bifați casuța fiecărui sortiment pentru a vedea repartiția pe hartă.



<https://www.google.com/maps/d/edit?mid=1ci692z1r7BCetxXA2rVA01V-4i8&ll=45.75721397197904%2C24.008552801562473&z=7>

5. Producția de miere marfă de salcâm 1 s-a situat la nivel mediu de 3.41 kg/stup reprezentând 5,65% din total, realizată de 19% dintre apicultori iar la salcâm 2 producția marfă medie a fost de 3.16 kg/stup, reprezentând 4.67% din total, realizată de 13% dintre apicultori. În teritoriu se observă lipsa producțiilor obținute în lunca Dunării și producții rare și sub medie în Oltenia, în zona colinară din Muntenia și în apropierea frontierei de Vest.

## miere de salcâm conf chestionar 2016

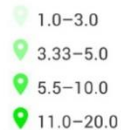


<https://www.google.com/maps/d/edit?mid=1F2t0IFD94WODd1QBKJ4dyAi7cXk&ll=45.75721397197904%2C24.008552801562473&z=7>

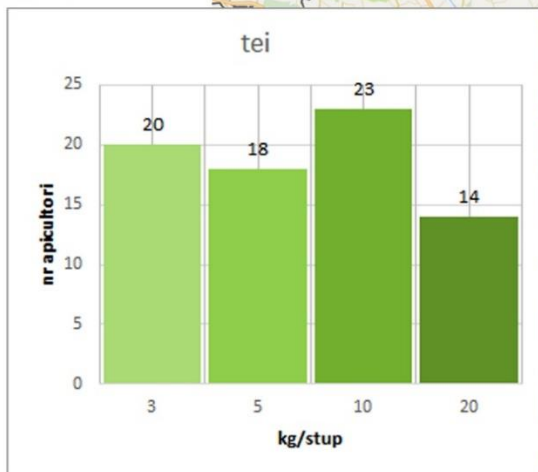
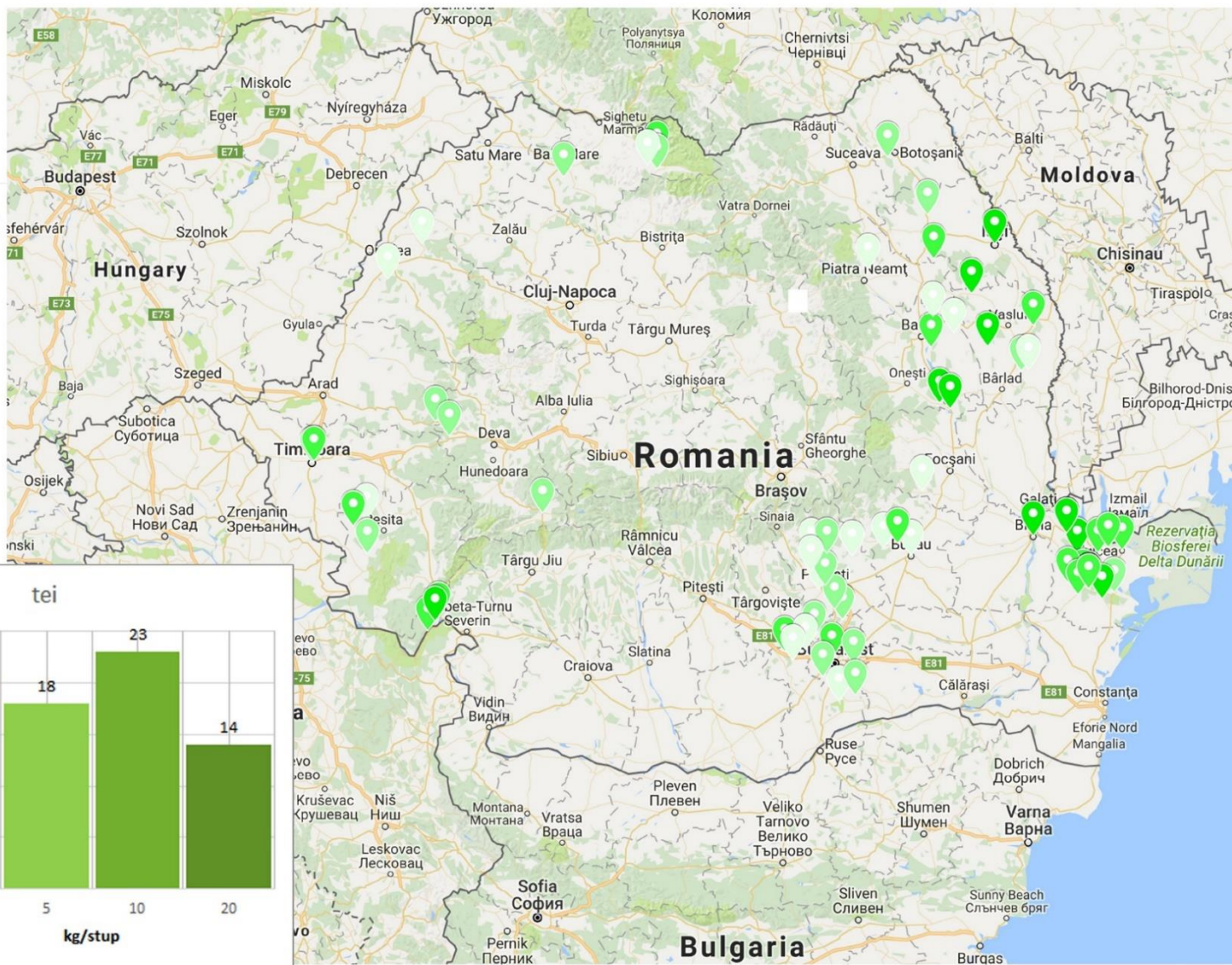
6. Producția de miere marfă de tei s-a situat la nivel mediu de 6,89 kg/colonia de albine reprezentând 31,21% din totalul producției de miere marfă anului 2016 de către sub 40% dintre apicultori. În teritoriu se remarcă producție slabă în Prahova și Ilfov.

## miere de tei conf chestionar 2016

miere chestionar 2016.xlsx

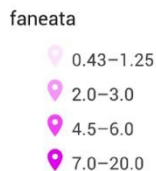


Harta arată repartiția în teritoriu a locurilor de pastoral pentru principalele culesuri din anul 2016, conf. datelor obținute de la 193 de apicultori prin completarea online a chestionarului ROMAPIS. Marcajele de nuanțe mai închise indică producții/stup mai ridicate. Bifați casața fiecărui sortiment pentru a vedea repartiția pe hartă.

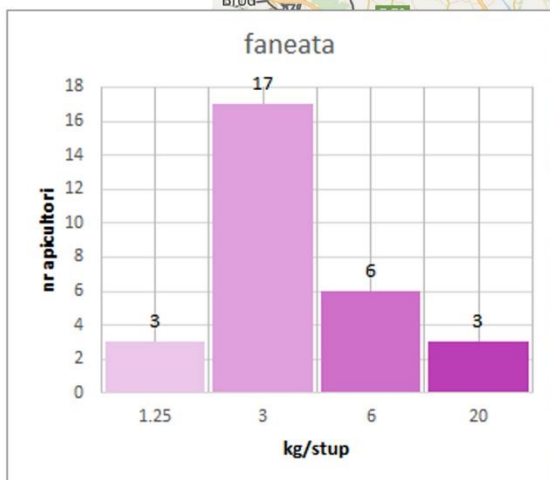
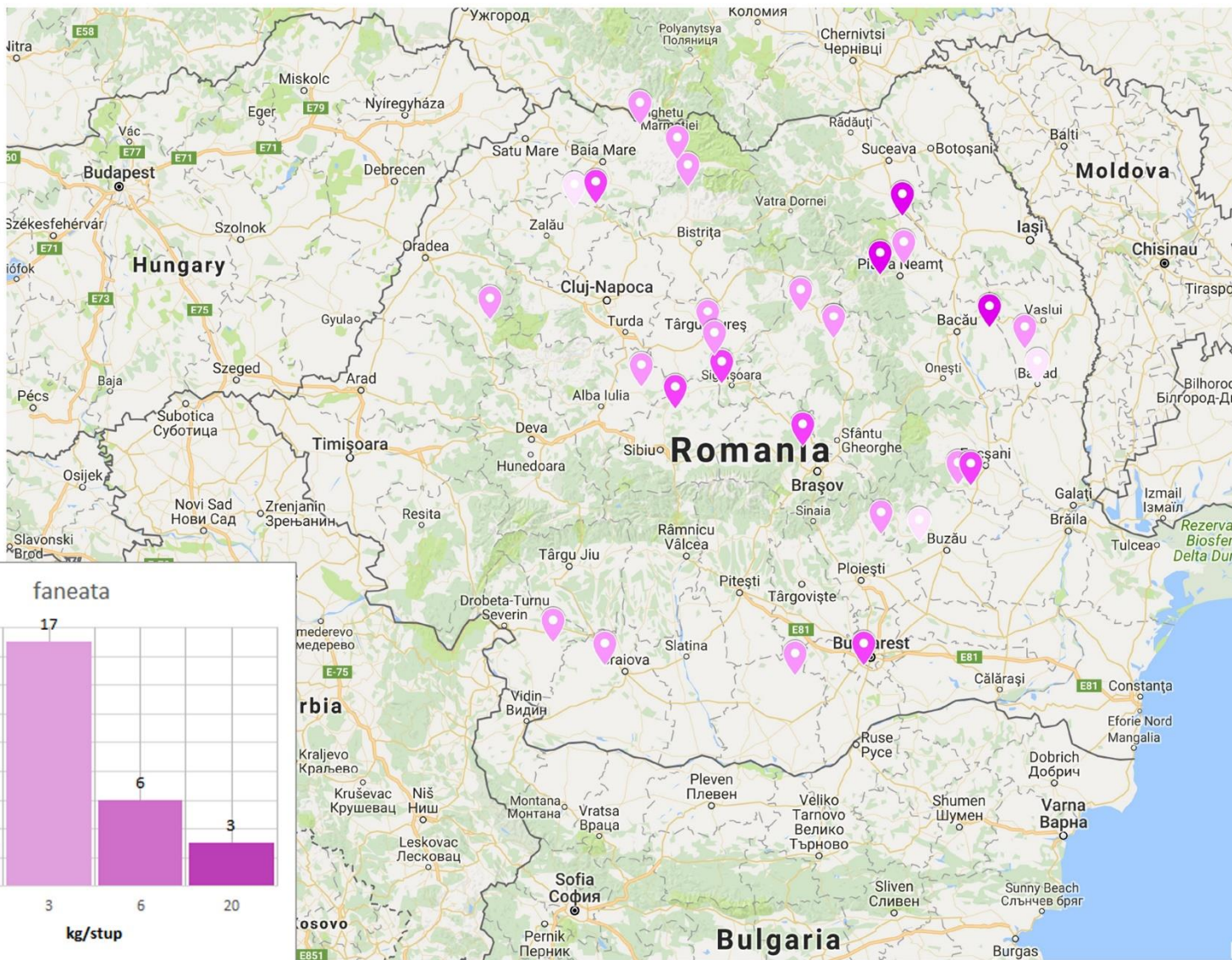


7. Producția de miere marfă de fâneată (floră spontană) s-a situat la nivel mediu de 3,53 kg/colonia de albine reprezentând 4,25% din totalul producției de miere marfă a anului 2016 realizată de către 14% dintre apicultori.

## miere de faneata conf chestionar 2016



Harta arată repartiția în teritoriul a locurilor de pastoral pentru principalele culesuri din anul 2016, conf. datelor obținute de la 193 de apicultori prin completarea online a chestionarului ROMAPIS. Marcajele de nuanțe mai închise indică producții/stup mai ridicate. Bifați casuța fiecărui sortiment pentru a vedea repartiția pe hartă.

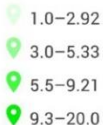


<https://www.google.com/maps/d/edit?mid=1y7H5fSJLg7VuGlasNlcOlBZBJHQ&ll=45.75721397197904%2C24.008552801562473&z=7>

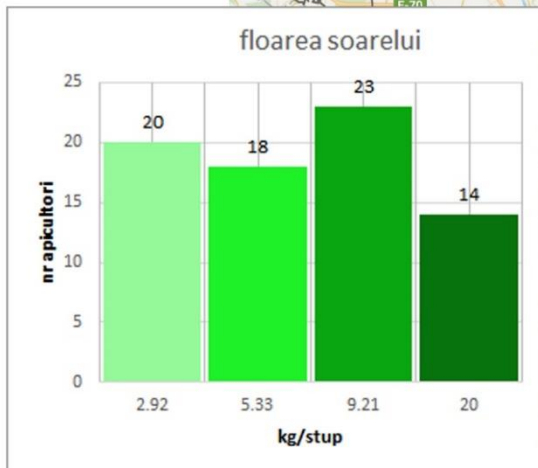
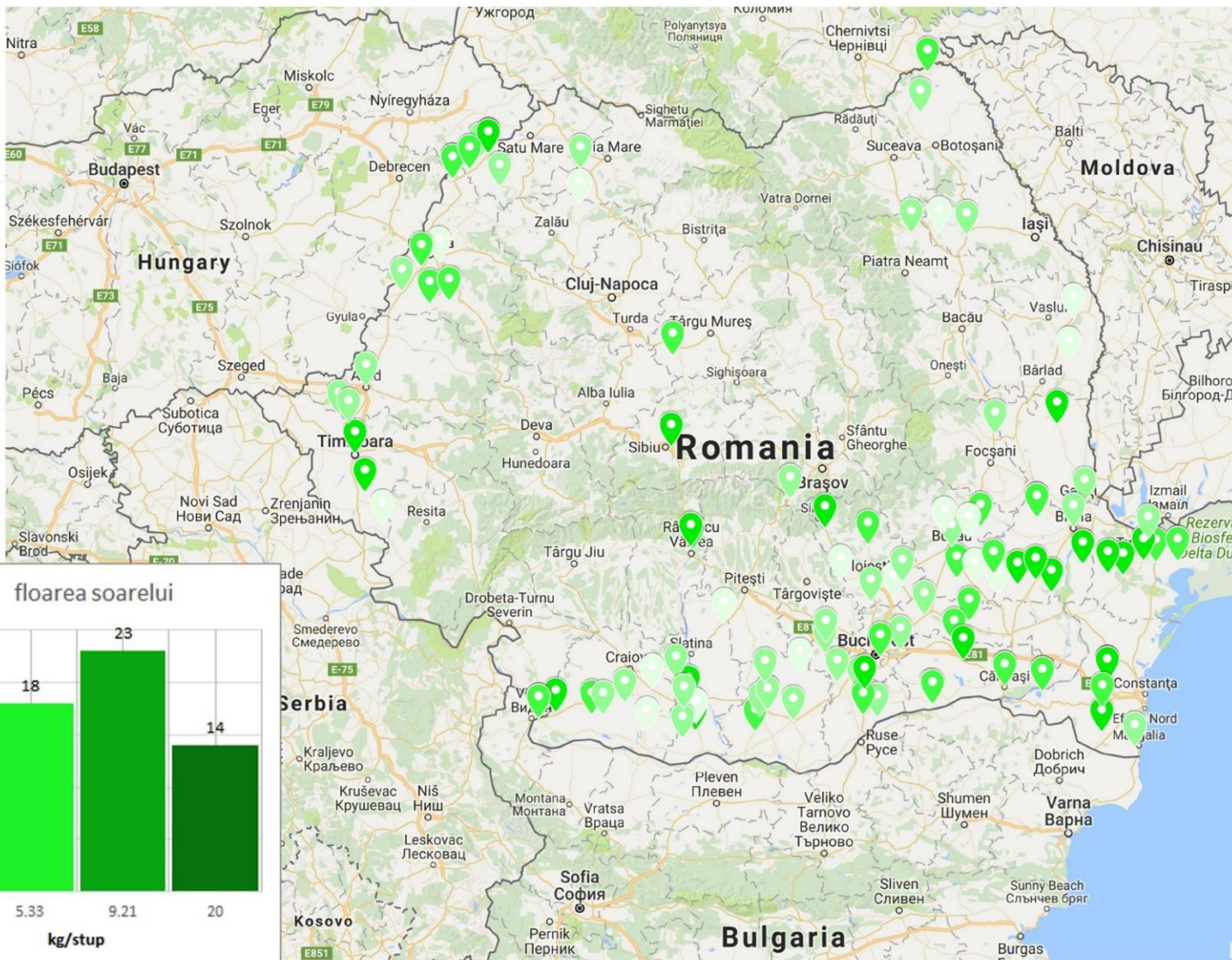
8. Producția de miere marfă de floarea-soarelui s-a situat la nivelul mediu de 5,92 kg/colonia de albine reprezentând 36,48% din totalul producției de miere marfă a anului 2016 realizată de peste 60% dintre apicultori. În teritoriu se observă o producție sub medie în Oltenia, Vestul Câmpiei Române, mare parte a Câmpiei de vest și Moldova.

## miere de floarea soarelui conf chestionar 2016

floarea soarelui



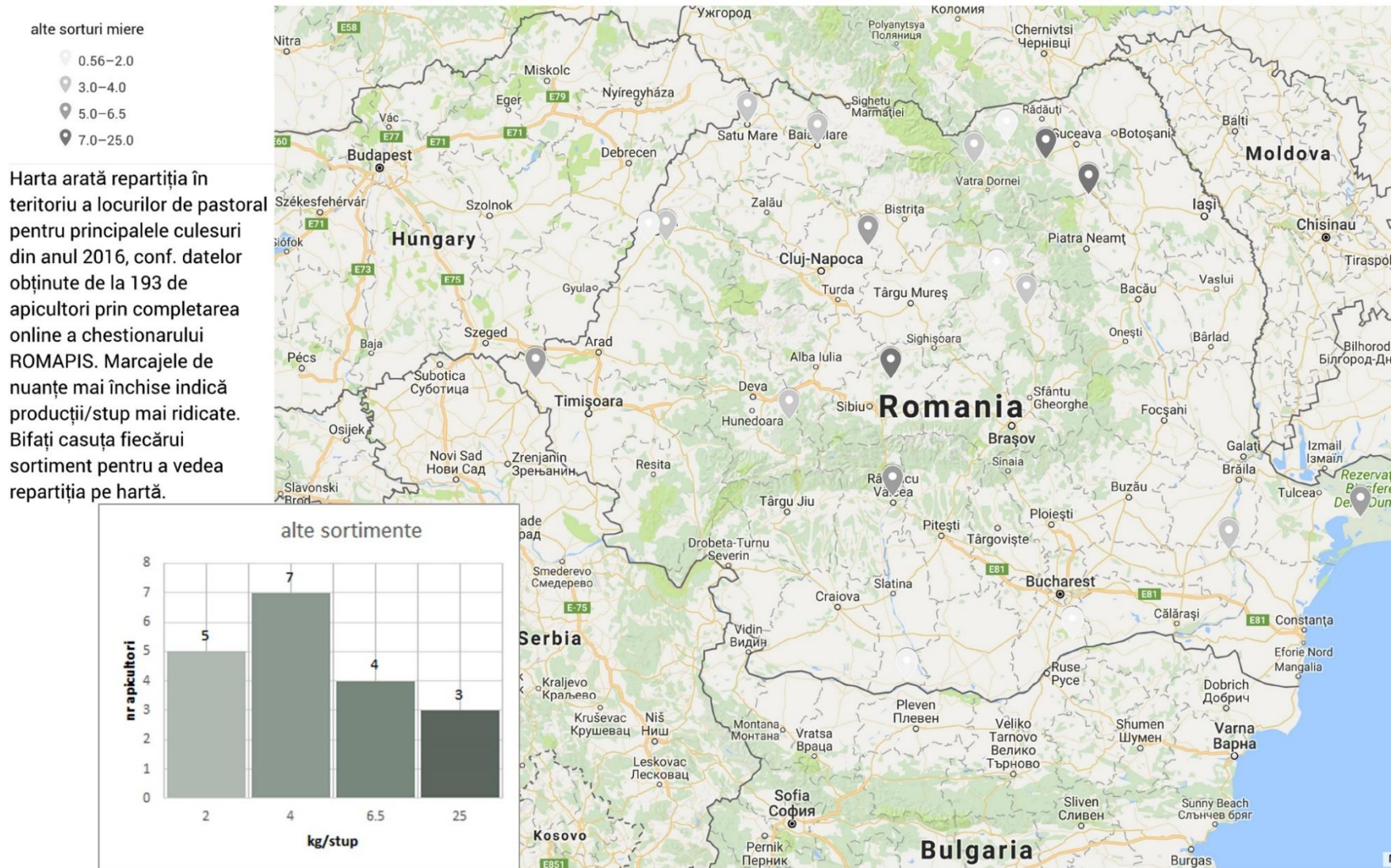
Harta arată repartitia în teritoriu a locurilor de pastoral pentru principalele culesuri din anul 2016, conf. datelor obținute de la 193 de apicultori prin completarea online a chestionarului ROMAPIS. Marcajele de nuanțe mai închise indică producții/stup mai ridicate. Bifați casuța fiecărui sortiment pentru a vedea repartitia pe hartă.



[https://www.google.com/maps/d/edit?mid=1WG5I5-520VxBJNhyC1AEloG8\\_7s&ll=45.75721397197904%2C24.008552801562473&z=7](https://www.google.com/maps/d/edit?mid=1WG5I5-520VxBJNhyC1AEloG8_7s&ll=45.75721397197904%2C24.008552801562473&z=7)

9. Producția de miere marfă de alte sortimente (floră spontană, pășuni și fânețe, mană) s-a situat la nivelul mediu total de 4,45 kg/colonia de albine reprezentând 3,54% din totalul producției de miere marfă a anului 2016 realizată de 10% dintre apicultori. Cazuri speciale au fost cele ale unor producții întâmplătoare locale de miere de mană ridicate cantitativ, ceea ce a dus la ponderea relativ mare menționată mai sus.

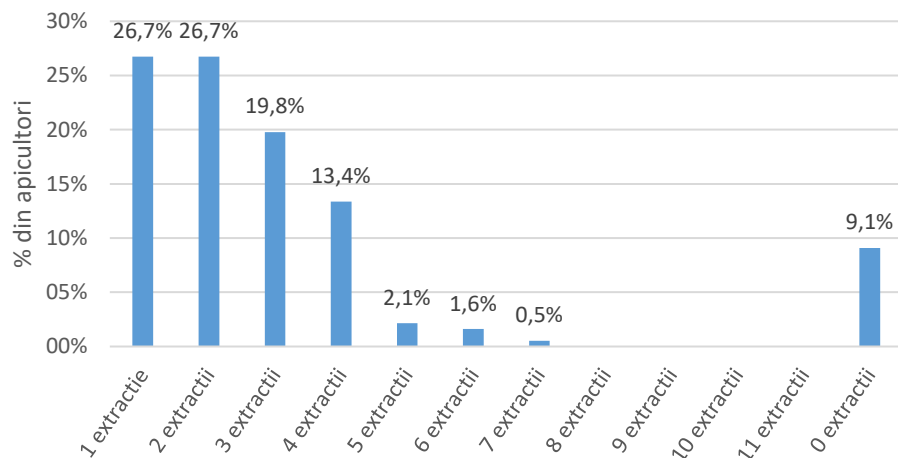
## miere de alte sorturi conf chestionar 2016



<https://www.google.com/maps/d/edit?mid=1AL1YBxBOFBri-uyxEepQ9B85o9U&ll=45.75721397197904%2C24.008552801562473&z=7>



## numar de extracții (culesuri)/apicultor

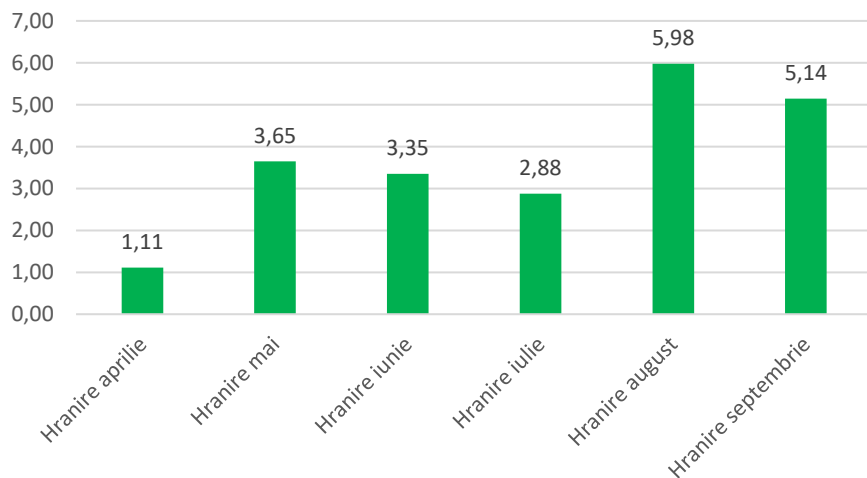


10. 26,7% dintre apicultori au fructificat un singur cules, 26,7% - 2 culesuri, iar cei care s-au deplasat în foarte multe locuri au extras miere, deși în cantități de 3-4 ori mici. Un sigur apicultor a fructificat - 7 culesuri iar 9,1% din apicultori nu au extras miere în anul 2016.

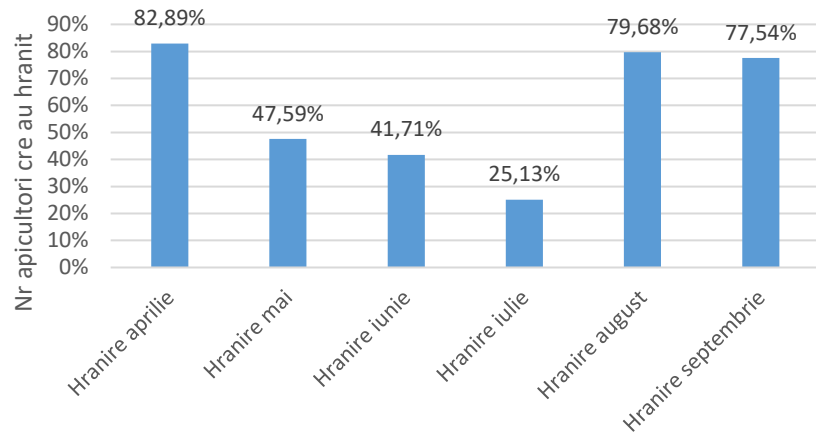
11. Apicultorii au folosit hrană suplimentară în întreaga perioadă analizată (aprilie-septembrie) în proporție de 94% iar în perioada aprilie-iulie un procent de 88% au fost în această situație. Aceste cifre relevă faptul că marea majoritate a apicultorilor au fost nevoiți să hrănească albinele în golurile de cules pentru a le salva de la moarte prin înfometare și aproape toți au fost în situația de a completa rezervele de hrană pentru iernare în lunile august și septembrie.

12. Cantitatea medie de hrană suplimentară a fost de 16,36 kg/stup/perioada considerată.

## cantitate medie de hrana (kg/stup)



## procentaj apicultori care au hranit in lunile considerate



13. La o primă vedere ar putea rezulta că s-au folosit cantități mari de biostimulatori, dar analizând mai în amănunt, extincția bruscă a surselor de nectar și vremea nefavorabilă au surprins apicultorii nepregătiți material (costuri neprevăzute) și fără tehnologii performante puse la punct pentru contracararea

acestor fenomene. În aceste condiții nu s-au făcut hrăniri cu suplimente proteice iar hrănirile glucidice au fost insuficiente. Acest lucru s-a reflectat în reducerea ponte și în involuția coloniilor de albine.

14. Numărul total al coloniilor de albine aparținând apicultorilor care au participat la sondaj s-a redus la 1 august 2016 de la 18555 la 15156, iar din acestea numai 41% sunt colonii puternice. Numărul coloniilor pregătite pentru iernat a scăzut la 83.85% față de numărul coloniilor la 1 august 2016 iar din acestea, numai 29% sunt colonii puternice.

15. Roiurile obținute reprezintă numai 14,52% din efectivul declarat. În aceste condiții înmulțirea nu numai că nu permite mărirea numărului de colonii, dar nu reușește nici să acopere pierderile prin depopulare și mortalitate.

## CONCLUZII

1. Albina trebuie declarată specie protejată.
2. Trebuie luate măsuri complexe de susținere a apiculturii deoarece numai prin PNA nu este suficient.
3. Avem nevoie de o nouă orientare în practicarea apiculturii prin tehnologii apicole performante.
4. Trebuie luate măsuri de reducere până la interzicere a poluanților chimici
5. Avem nevoie de biodiversitate, de zone protejate, de parcuri naturale, de zone înverzite, etc.